



Stimlight III

Manuel Utilisateur

Table du contenu

2	Informations client	3
3	Contenu de la boîte	3
4	Conditions de stockage	3
5	Mode d'emploi	3
5.1	Résumé	3
5.2	Stimlight III	4-5
5.3	Où positionner l'appareil	5
5.4	Dispositions à prendre	5
6	Informations sur la photothérapie	6-7
7	Instructions de nettoyage	7
7.1	Instructions importantes	7
8	Informations, contre-indications	8
8.1	Epilepsie	8
8.2	Médicaments photo-sensibilisateurs	8
8.3	Autres indications	8
8.4	Femme enceinte	9
8.5	Informations sur l'accumulateur	9
8.6	Fin de vie de l'appareil	11
9	Informations techniques	11

2 Informations du client

Nous vous demandons de nous renvoyer le coupon d'inscription par internet info@swisslabnat.ch

ou par courrier à l'adresse :

Swisslabnat Sàrl
Ch. de Fénix 104
1095 Lutry
Switzerland

Ceci nous permettra de vous contacter pour vous transmettre les informations continues sur l'évolution de nos produits. Toutes ces données seront traitées de manière confidentielle et ne seront pas utilisées à d'autres fins.

3 Contenu de la boîte

Manuel Utilisateur
Stimlight III
Adaptateur AC/DC

4 Conditions de stockage

Température de stockage : $-10^{\circ}\text{C} \sim + 25^{\circ}\text{C}$
Humidité : 40-80%
Pression atmosphérique : 86 – 106 kPa
Cependant, une plage de $20^{\circ}\text{C} \pm 5^{\circ}\text{C}$ est recommandée pour un stockage optimal.

5 Mode d'emploi

Télécharger l'application avec le QR Code.

Le Stimlight III a été conçu pour faciliter son utilisation. Simplement, presser le seul bouton sur le dispositif. A ce moment-là, le Stimlight clignote 1 fois vert et court.

Pour lancer la thérapie, il faut appuyer à nouveau sur le même bouton. Ainsi, les LEDs s'allument.

Le Stimlight se pose directement sur la peau, aux endroits à traiter.

5.1 Résumé

Merci de lire le manuel utilisateur jusqu'à la fin.

5.2 Stimlight III

Le Stimlight a été pensé pour faciliter l'expérience utilisateur au strict minimum. Un seul bouton est présent et il permet d'allumer et d'éteindre l'appareil.

L'appareil Stimlight a plusieurs états selon lesquels il est possible ou non d'interagir avec l'appareil.

- Eteint : le Stimlight est complètement éteint et n'est pas connectable à StimApp.
- Détectable : le Stimlight est allumé et permet une connexion à l'application de réglage des séances.
- Allumé : le Stimlight diffuse sa lumière. Cet état s'enclenche en appuyant sur le bouton de l'appareil. Pendant la séance de photothérapie, le Stimlight reste détectable et l'application met à jour les informations reçues par l'appareil en temps réel. Il est aussi possible d'enclencher ce mode par l'intermédiaire de StimApp.

Une LED bicolore est présente et s'allume d'une façon différente indépendamment des situations rencontrées :

- LED rouge et verte éteintes, le Stimlight est éteint.
- LED verte clignote lentement, le Stimlight est détectable par l'application, la séance n'a pas encore commencé.
- LED verte clignote rapidement, la séance de photothérapie se déroule normalement
- LED rouge clignote 1 fois, le Stimlight se recharge
- LED orange clignote 1 fois, l'accumulateur arrive en mode « batterie faible ». Encore quelques minutes d'utilisation et l'appareil s'éteindra complètement et une recharge complète devra être opérée.

Les deux LEDs d'indication deviennent visibles durant quelques secondes à l'allumage de l'appareil pour permettre à l'utilisateur de vérifier la bonne marche des indicateurs.

L'application StimApp permet de connaître plus en détail les éventuels problèmes que le Stimlight pourrait rencontrer, connectez-vous pour en savoir plus.

Une recharge complète dure environ 3 heures. Après un temps de non utilisation de plus d'un an, l'appareil est en profonde décharge. Il est possible que l'accumulateur soit trop déchargé pour être à nouveau rechargé. Laissez le Stimlight branché pendant 30 min, après ce laps de temps, si le Stimlight ne clignote pas, réessayez une nouvelle fois. Si la seconde fois, après avoir été branché 2 x 30 minutes, l'appareil ne s'allume pas, contactez votre revendeur ou allez sur www.swisslabnat.ch pour plus de renseignements sur comment réagir face à cette situation.

Le Stimlight III se pose directement sur le corps. De ce fait, il est important d'avoir une bonne utilisation de l'appareil et de le tenir toujours propre.

Il est important de rendre attentif au fait que les LEDs produisent de la lumière, mais aussi de la chaleur. Indépendamment de la séance que vous avez paramétrée avec StimApp et de la longueur de cette séance, il est possible que la température aux points de contacts s'élève.

Il est donc normal de ressentir une sensation de chaleur.

Cependant, en cas de sensation de température trop élevée, retirez immédiatement le Stimlight !

5.2.1 Recommandations

N'utilisez pas le StimLight plus de 3 x 20 minutes dans la journée.

5.3 Où positionner l'appareil

L'appareil est à positionner sur les endroits douloureux. Il peut s'appliquer sur les points d'acupuncture chinoise.

5.4 Dispositions à prendre

En cas de douleur ou d'inconfort sur la zone traitée après 24h, prenez contact avec un spécialiste immédiatement.

En cas de doute sur l'utilité de la photothérapie sur votre problème ou d'une mauvaise réaction de votre corps à la photothérapie, veuillez contacter un spécialiste.

En cas de problème technique, trop, pas assez de lumière ou autres, ne PAS utiliser l'appareil et contacter votre revendeur.

Si le paquet à l'achat est « défectueux », contactez votre revendeur et n'utilisez pas l'appareil.

6 Informations sur la photothérapie

De nombreuses recherches permettent de mettre en évidence les effets bénéfiques des ondes électromagnétiques sur le corps humain respectivement sur la cellule.

- Augmente la capillarité sanguine et augmente la régulation de la vasodilatation de ceux-ci. Cela augmente donc l'apport d'oxygène et de nutriments aux cellules pour accélérer la régénération naturelle des tissus.
- Stimule la synthèse de l'ATP, une source d'énergie immédiate pour la contraction des muscles et essentielle dans le métabolisme de tout processus cellulaire.
- Stimule la production de collagène qui est le composant le plus important dans le processus de rajeunissement de la peau
- Stimule la production d'élastine qui améliore l'élasticité et la tonicité de la peau
- Stimule la reproduction cellulaire et accélère le remplacement des cellules endommagées
- Stimule l'activité fibroblastique, facilite la réparation du tissu conjonctif et la formation des fibres de collagène
- Augmente la phagocytose - le processus naturel du corps pour piéger les cellules mortes et dégénérées, important pour le processus de contrôle d'infection nécessaire pour la régénération.

Il faut aussi préciser qu'une surutilisation de la photothérapie ne permet pas forcément d'avoir des effets plus rapides. Au contraire, diffuser trop de lumière est équivalent à ne pas diffuser de lumière du tout.

Nous préconisons une séance de 20 min jusqu'à 3 fois par jour maximum. Notre forum permet de partager les expériences que vous avez traversées avec notre appareil. Il permet aussi de lire les expériences des autres permettant de ne pas renouveler les expériences infructueuses, et surtout de bénéficier de conseils et des séances qui optimisent l'efficacité de votre appareil.

Les LEDs infrarouges ne sont pas visibles par l'œil, si vous discernes des LEDs qui ne sont pas allumées, ce sont celles-ci.

7 Instructions de nettoyage

Nous vous conseillons de nettoyer votre appareil avec notre nettoyant Mediclean ou un mélange de 70% d'eau et 30% d'alcool. Imbibez une serviette propre et passez uniquement sur la partie transparente de Stimlight.

Toujours débrancher l'appareil pendant le nettoyage.

7.1 Instructions importantes

Ne pas plonger le Stimlight dans l'eau ou dans un environnement trop humide.

- Ne pas utiliser le Stimlight proche d'une source de danger potentiel, eau, chaleur excessive, humidité excessive, exposition directe au soleil ou autre.
- Ne jamais désassembler le Stimlight. Ouvrir ou enlever des parties peut vous exposer à toutes sortes de risques. Dans un tel cas, la garantie ne sera plus prise en charge.
- Le Stimlight ne permet pas d'être chargé et utilisé en thérapie en même temps.

8 Informations, contre-indications

Naturelle et non invasive, la photothérapie est très bien supportée par la majorité des gens. Toutefois, elle peut avoir un effet aggravant sur certains cas :

8.1 Epilepsie

Les personnes dites « épileptiques » ne doivent en aucun cas utiliser le Stimlight. Dans une minorité de cas, une stimulation lumineuse clignotante peut provoquer des crises d'épilepsie. Dans des cas extrêmes, celles-ci peuvent se révéler fatales.

8.2 Médicaments photo-sensibilisateurs

Il existe une catégorie de médicaments dont l'action engendre une hypersensibilité à la lumière. Les substances sont :

- Les cyclines (Vibramycine®, Doxycycline®)
- L'amiodarone (Cordarone®, Amiodarone®)
- Les phénothiazines (Chlorazin®, Largactil®, Dapotum®, Nozinan®, Prazine®)
- Le méthotrexate (Methotrexate®)
- Les sulfamidés (antibiotiques, diurétiques ou hypoglycémiant)
- La chloroquine (Nivaquine®)
- Certains anti-inflammatoires (Apranax®, Felden®, Indocid®)
- Les psoralènes utilisés en puvathérapie
- Isotrétinoïnes (Ruoacutane® et génériques)
- La vertéporfine (Visudyne®) utilisée dans le traitement de certaines dégénérescences maculaires liées à l'âge.

Ces médicaments peuvent augmenter la sensibilité de l'œil à la lumière naturelle, principalement aux UV.

Il est recommandé de prendre des précautions particulières dans certains cas, demander conseil à votre spécialiste.

8.3 Autres indications

8.4 Femme enceinte

La littérature médicale ne nous permet pas de connaître les effets sur les femmes enceintes. Dans ce cas de figure, le principe de précaution est pratiqué et l'utilisation du Stimlight est contre-indiqué.

8.5 Informations sur l'accumulateur

Malgré son utilisation démocratisée de nos jours, les accumulateurs sont des éléments dangereux. Swisslabnat Sàrl a tout mis en œuvre pour protéger ses utilisateurs de cette éventualité. En utilisant des circuits électroniques de protection situés directement sur l'accumulateur, celui-ci ne peut recevoir aucune mauvaise caractéristique électrique. De plus la recharge de l'accumulateur est contrôlée et contient une sonde permettant de détecter une température trop élevée dans l'accumulateur ainsi qu'un contrôle du temps de charge pour ne pas surcharger l'accumulateur. Les accumulateurs sont testés indépendamment et par échantillonnage pour vérifier les caractéristiques de notre fournisseur, certifié de qualité. Cependant et malgré toutes les mesures prises, il n'est pas impossible de se trouver dans un cas très rare d'accumulateur présentant une faiblesse. Les signes sont un dégagement de fumée, de chaleurs excessives, d'odeur ou même de feu.

En présence d'une de ces possibilités :

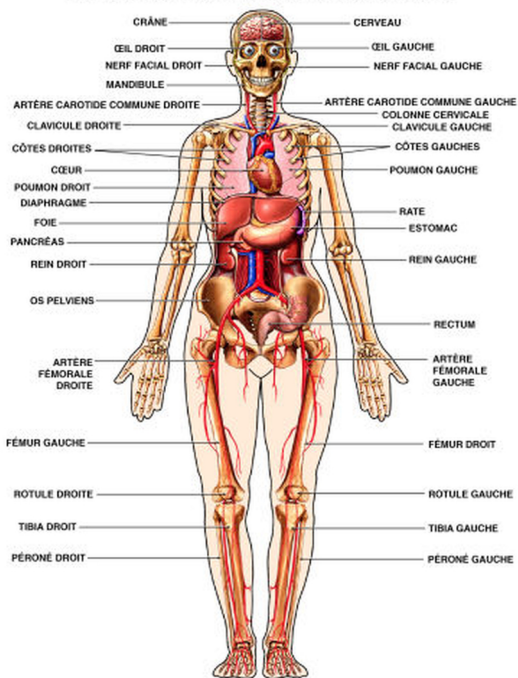
- arrêtez immédiatement la séance
- débranchez l'appareil si branché ou débranchez le chargeur de la prise murale.
- si au moment des faits, vous ne vous trouvez pas à portée de l'appareil, coupez le courant de la prise grâce au tableau électrique de votre maison.
- éloignez-vous de l'appareil.
- attendez que l'appareil se stabilise.
- éteignez le feu éventuel avec un extincteur de classe D (feu de métaux).

Ne respirez pas les vapeurs s'échappant de l'appareil.

Si l'accumulateur fuit et que le liquide électrolyte arrive dans les yeux, ne pas se frotter les yeux et rincer les yeux avec une eau claire et immédiatement contacter une institution médicale.

Ne pas recharger le Stimlight lors d'une température ambiante négative.

Vue de l'anatomie humaine antérieure (face)



8.5.1 Où positionner l'appareil

L'appareil est à positionner sur les endroits douloureux.

Peut s'appliquer sur les points d'acupuncture chinoise.

8.6 Fin de vie de l'appareil

Ne jetez par votre Stimlight à la poubelle. Veuillez consulter le site www.swisslabnat.ch pour trouver les informations sur le renvoi d'appareil en fin de vie.

9 Informations techniques

- Température de fonctionnement $-20^{\circ}\text{C} \sim + 55^{\circ}\text{C}$
- Température de recharge $0^{\circ}\text{C} \sim + 45^{\circ}\text{C}$
- Longueur d'onde :
 - 8-Bleu : 470 nm
 - 8-Jaune : 590nm
 - 8-Rouge : 625 nm
 - 8-Infrarouge 1 : 850 nm
 - 8-Infrarouge 2 : 940 nm
- Tension du chargeur : 5V pour 1A
- Accumulateur : au Lithium-ion, 3.7V, 650mAh ou 2.41Wh soit une autonomie de 6 séances (de 20 min, 50% de puissance et 50% de duty cycle)
- Clignotement de 1Hz à 100Hz

Date de création :	28.02.2015
Date de modification :	6 février 2017
Version :	2
Auteur :	Yannick Farrer
Validation :	Angelo Santangelo
Société :	Swisslabnat Sàrl
E-mail :	info@swisslabnat.ch

Swisslabnat Sàrl
Ch. de Fénix 104
CH1095 Lutry
info@swisslabnat.ch

